

Staatliche Studienakademie Glauchau  
Kopernikusstraße 51  
08371 Glauchau/Sa.

Tel.: 03763/173-0  
Fax: 03763/173-180  
Internet: [www.ba-glauchau.de](http://www.ba-glauchau.de)

## Zugriff auf E-Mail Postfach der BA Glauchau

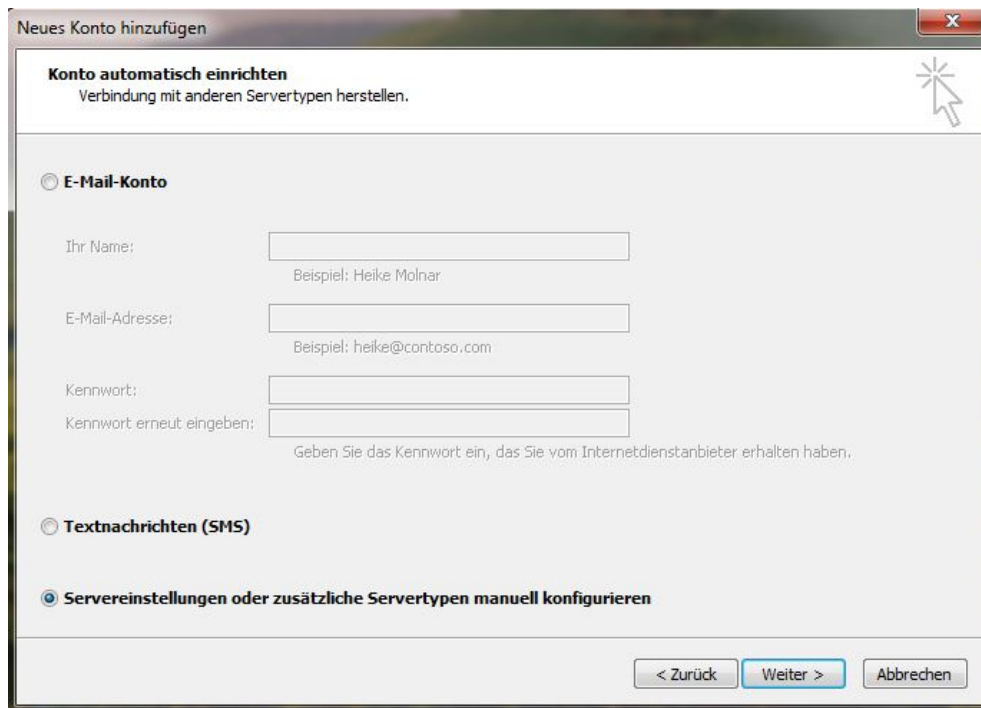
- **Zugriff per Web Browser**  
Url: <https://exchange.ba-glauchau.de/owa>  
Benutzername: *BA Login Name*
- **Mail abrufen per POP3**  
Server: *pop.ba-glauchau.de*  
➤ mit SSL Verschlüsselung auf Port 995
- **Mail abrufen per IMAP**  
Server: *imap.ba-glauchau.de*  
SSL Verschlüsselung auf Port 993  
Passwortauthentifizierung Standard oder NTLM
- **Postausgangsserver (SMTP)**  
Server: *smtp.ba-glauchau.de*  
TLS Verschlüsselung auf Port 587  
Passwortauthentifizierung Standard oder NTLM
- **Zugriff mittels EWS fähigem E-Mail Client**  
Das Exchange Postfach, die Kontakte und der Kalender können auch mit jedem E-Mail Client Programm welches EWS (Exchange Web Services) unterstützt abgerufen werden.

Dazu zählen unter anderem die Mail Programme unter iOS und Mac OS sowie Windows 8 oder Android.

Hier werden für die Authentifizierung nur die E-Mailadresse und das Passwort benötigt.

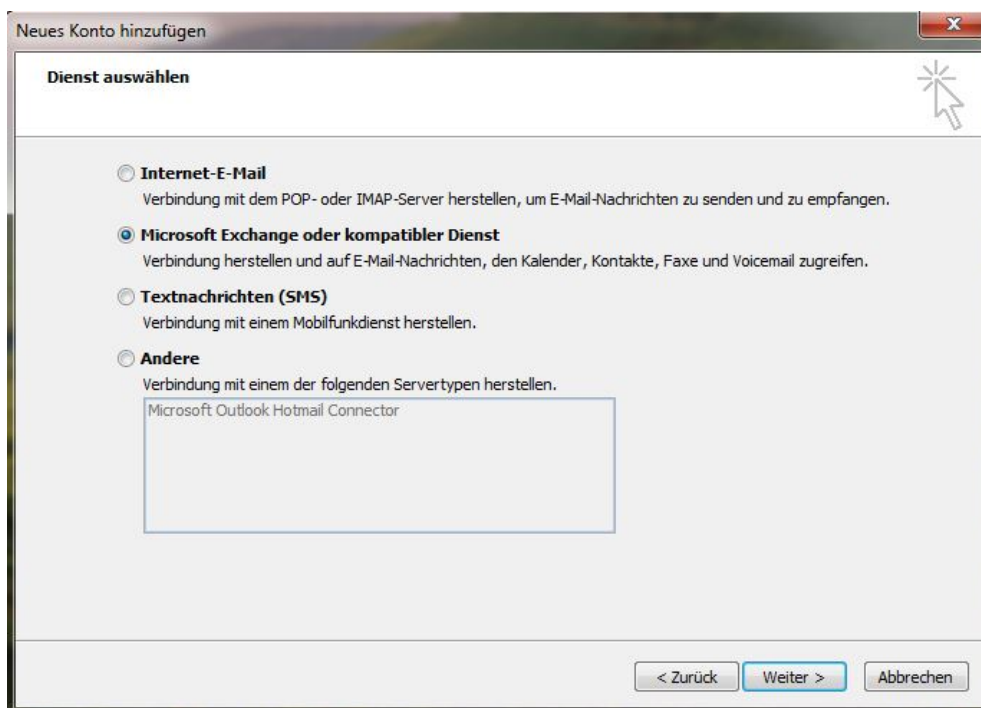
- **Zugriff via MS Outlook unter Windows von außerhalb der BA**

Fügen Sie Outlook ein neues Konto hinzu und wählen Sie  
**„Servereinstellungen oder zusätzliche Servertypen manuell konfigurieren“**



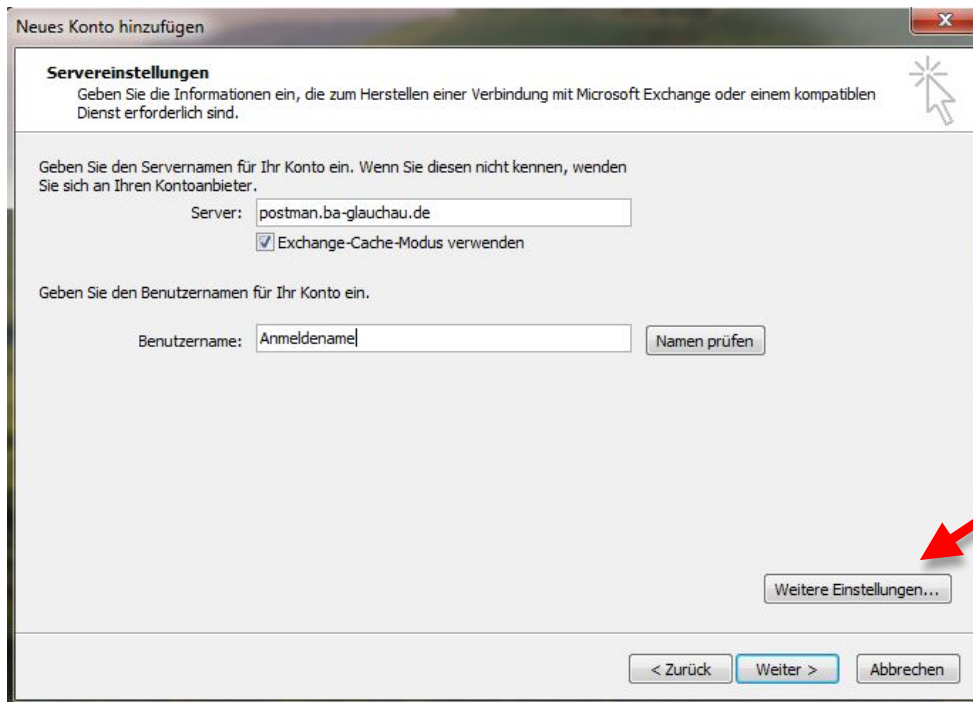
The screenshot shows the 'Neues Konto hinzufügen' (Add New Account) dialog box. The title bar reads 'Neues Konto hinzufügen'. The main heading is 'Konto automatisch einrichten' (Automatically set up account) with the subtext 'Verbindung mit anderen Servertypen herstellen.' (Connect to other server types). There are three radio button options: 'E-Mail-Konto' (selected), 'Textnachrichten (SMS)', and 'Servereinstellungen oder zusätzliche Servertypen manuell konfigurieren' (selected). The 'E-Mail-Konto' section has input fields for 'Ihr Name:' (with example 'Heike Molnar'), 'E-Mail-Adresse:' (with example 'heike@contoso.com'), and 'Kennwort:' (with a note to use the password from the provider). At the bottom are buttons for '< Zurück', 'Weiter >', and 'Abbrechen'.

wählen Sie jetzt  
**„Microsoft Exchange oder kompatibler Dienst“**

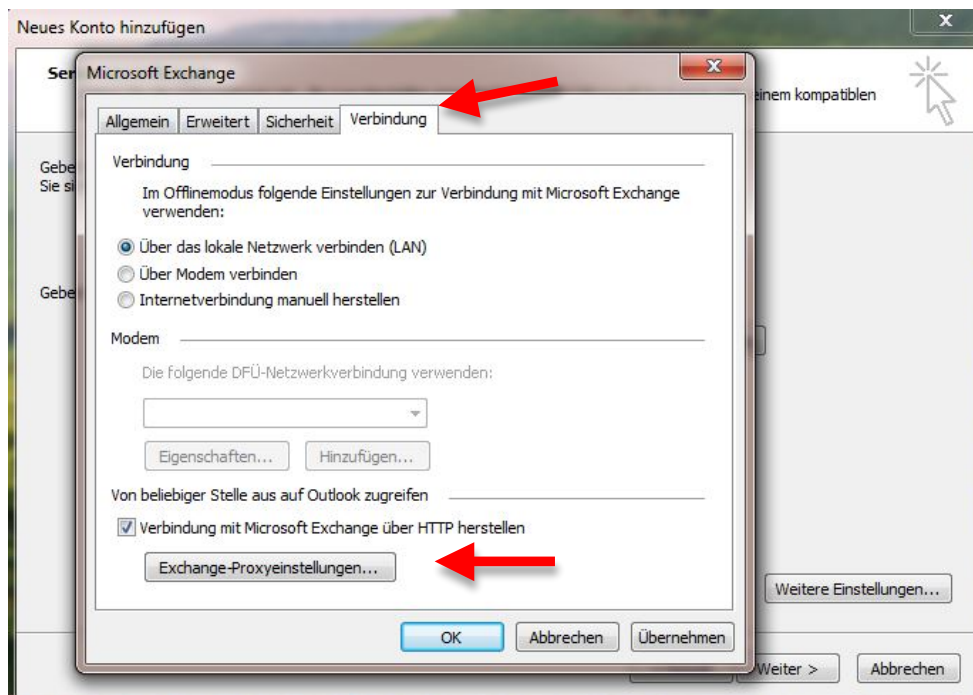


The screenshot shows the 'Neues Konto hinzufügen' (Add New Account) dialog box. The title bar reads 'Neues Konto hinzufügen'. The main heading is 'Dienst auswählen' (Select service). There are four radio button options: 'Internet-E-Mail' (with subtext 'Verbindung mit dem POP- oder IMAP-Server herstellen, um E-Mail-Nachrichten zu senden und zu empfangen.'), 'Microsoft Exchange oder kompatibler Dienst' (selected, with subtext 'Verbindung herstellen und auf E-Mail-Nachrichten, den Kalender, Kontakte, Fax und Voicemail zugreifen.'), 'Textnachrichten (SMS)' (with subtext 'Verbindung mit einem Mobilfunkdienst herstellen.'), and 'Andere' (with subtext 'Verbindung mit einem der folgenden Servertypen herstellen.' and a list box containing 'Microsoft Outlook Hotmail Connector'). At the bottom are buttons for '< Zurück', 'Weiter >', and 'Abbrechen'.

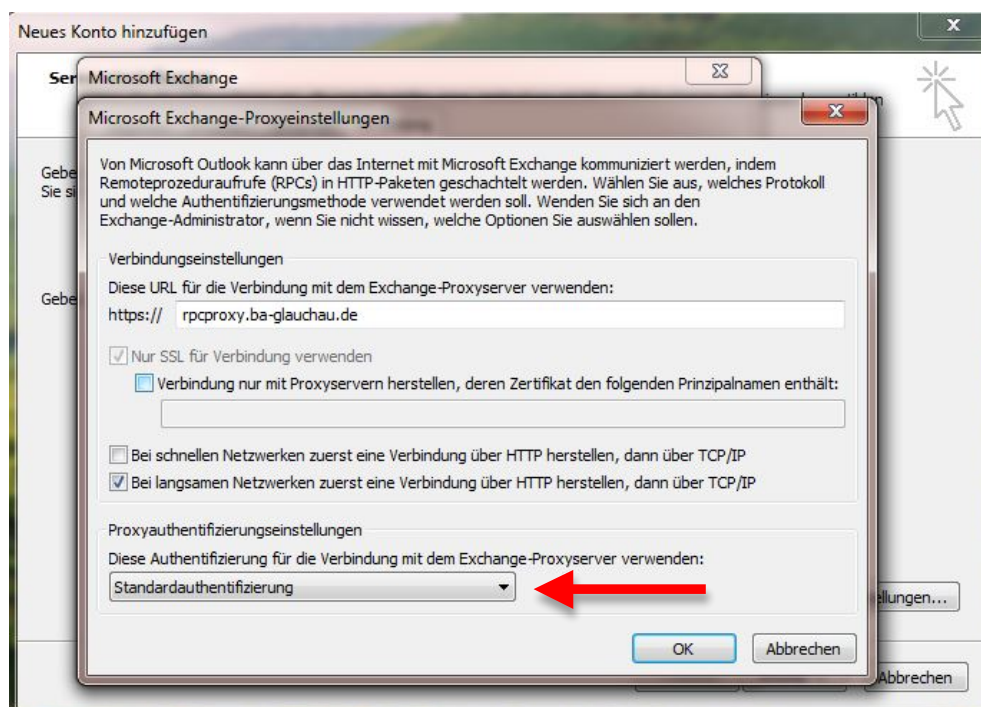
tragen Sie hier bei Server  
***postman.ba-glauchau.de***  
und bei Anmeldenamen Ihren Anmeldenamen ein  
und klicken Sie auf „***Weitere Einstellungen...***“



wählen Sie hier den letzten Reiter „***Verbindung***“  
und aktivieren Sie „***Verbindung mit Microsoft Exchange über HTTP herstellen***“  
klicken Sie danach auf „***Exchange-Proxyeinstellungen...***“



tragen Sie als URL ***rpcproxy.ba-glauchau.de*** ein und ändern Sie die Proxyauthentifizierungseinstellungen auf „***Standardauthentifizierung***“



bestätigen Sie die beiden zusätzlichen Fenster mit OK und klicken Sie bei dem Konto Assistent auf Weiter.

Die Einrichtung ist damit abgeschlossen, Outlook versucht nun das Postfach abzurufen und wird Sie hierzu in einem gesonderten Fenster nach Ihren Anmeldedaten (Benutzername und Passwort) fragen.

Nach erfolgreicher Authentifizierung haben Sie nun Zugriff auf Ihr Postfach sowie den Kalender und die Kontakte.